

Überprüfung des Personals durch ein kleineres städtisches Kontrollamt



Mag. Walter Mörth
Kontrollamt Wiener Neustadt

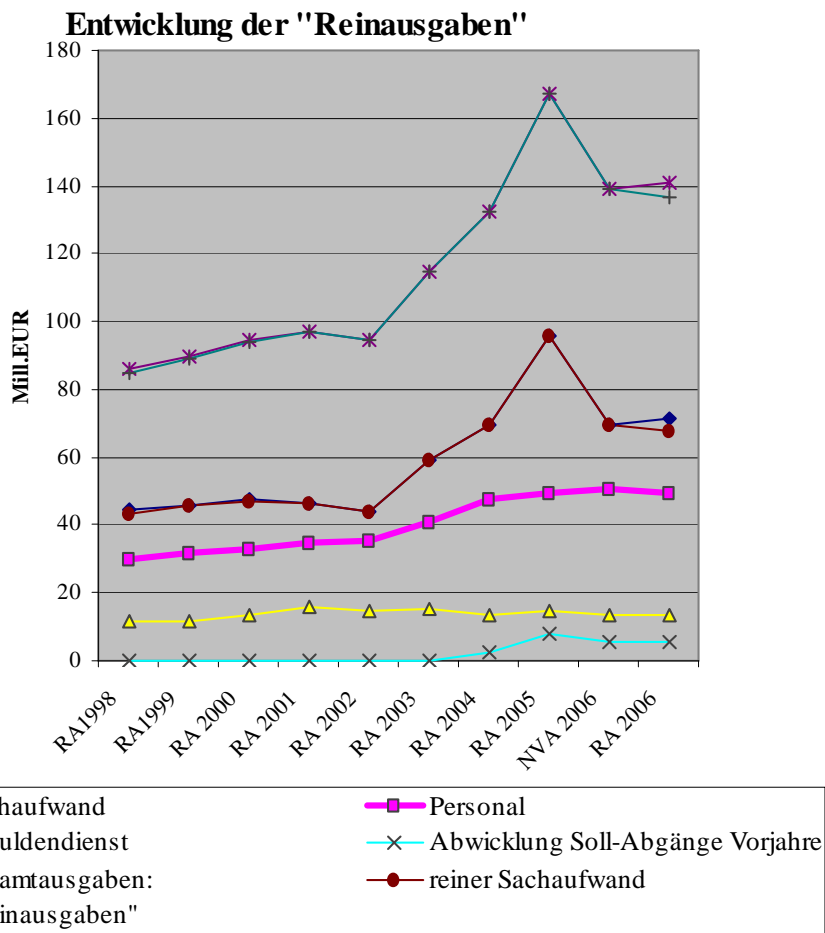
WIENER.....
NEUSTADT

Prüfungen



- Prüfungsumfang
 - Hoheitsverwaltung
 - Jährliche Formalprüfung im Rahmen des Rechnungsabschlusses
 - Detailprüfungen
 - a.ö. Krankenhaus (seit 1.1. 2008 im Eigentum des Landes NÖ)
- Datenquellen
 - Rechnungsabschluss – RQ 20
 - VA/RA Soll/Ist-Daten (KIM-Daten in Excel-Dateien)
- Fragestellungen
 - Auswirkungen der Personalkosten auf das Budget?
 - Personalprüfung hinsichtlich Anzahl und Kosten sinnvoll?
 - Zielsetzungen/Vorgaben der Stadt?

Ausgabenentwicklung im OH



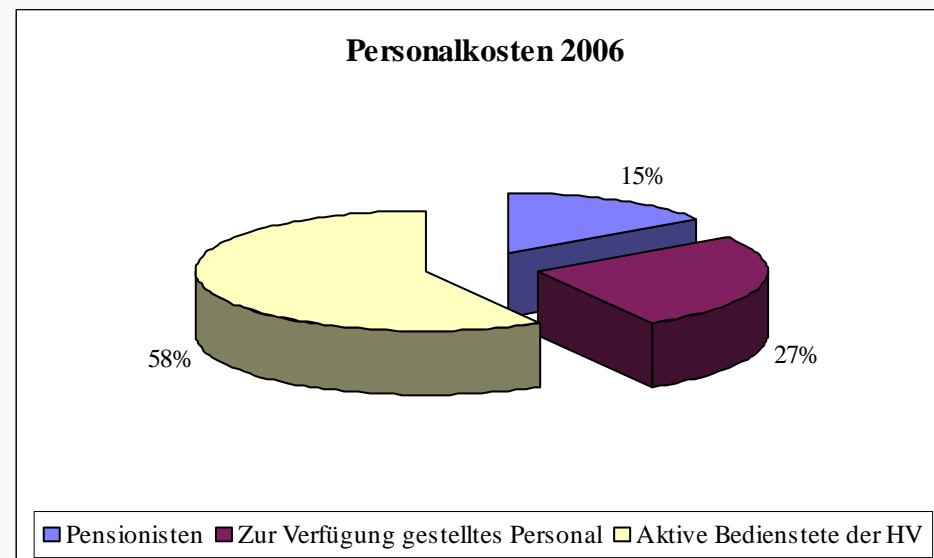
- Rechnungsabschluss 2006:
Einnahmen und Ausgaben von € 140.655.191,22, davon
 - **49,69 Mill.EUR Personal-ausgaben** (35,5 %)
 - 71,96 Mill.EUR Sachausgaben (51,2 %)
 - 13,49 Mill.EUR Schuldendienst (9,6 %)
 - 5,52 Mill.EUR Abwicklung Soll-Abgänge Vj. (3,9 %)

Personalprüfung RA Hoheitsverwaltung



- Personalkosten 2006

Mill.EUR	1995	2000	2001	2002	2003	2004	2005	2006	Differenz 2006-2005
Summe aktive Bed.	21,4	27,18	28,44	29,31	33,9	40,28	41,84	42,15	0,31
Pensionen	5,27	5,84	6,34	6,28	6,73	7,07	7,46	7,53	0,08
Gesamtsumme	26,67	33,01	34,77	35,59	40,64	47,36	49,3	49,69	0,39



Personalprüfung RA Hoheitsverwaltung



- Zur Verfügung gestelltes Personal

Ansatz	Pers KO in EUR	Bed.	RA 2006	RA 2005	RA 2004	RA 2003	RA 2002	RA 06-05
111	Fremdenverkehrsverein	0	0,00	0,00	0,00	0,00	30.494,30	0,00
112	Abwasserverband	1	39.825,48	38.656,57	36.781,80	35.894,50	34.771,71	1.168,91
113	Polytechn.Schule, z.Verf.ge	1	35.966,26	43.393,73	37.077,67	34.501,72	31.908,25	-7.427,47
114	Aqua Nova	41	1.246.867,82	1.304.431,83	1.223.650,22	1.171.417,81	119.192,62	-57.564,01
115	WBB	3	111.614,90	146.958,53	129.957,19	172.345,71	152.883,14	-35.343,63
116	Musikschulmanagement	0			0,00	0,00	49.575,74	0,00
118	Ungarbad u. Volksbad	2	210.929,55	194.787,25	200.231,58	207.349,44	4.123,84	16.142,30
119	Wr.N.Stw.u.Komm.Service GmbH	293	11.539.123,25	11.198.300,17	10.879.871,36	2.661.596,28	0	340.823,08
8780	Zusammengefasste Unternehmungen (Cafeteria)	0	255,55	185.227,89	177.150,77	46.343,27		-184.972,34
	Summe	341	13.184.582,81	13.111.755,97	12.684.720,59	4.329.448,73	422.949,60	72.826,84

06.05.2008

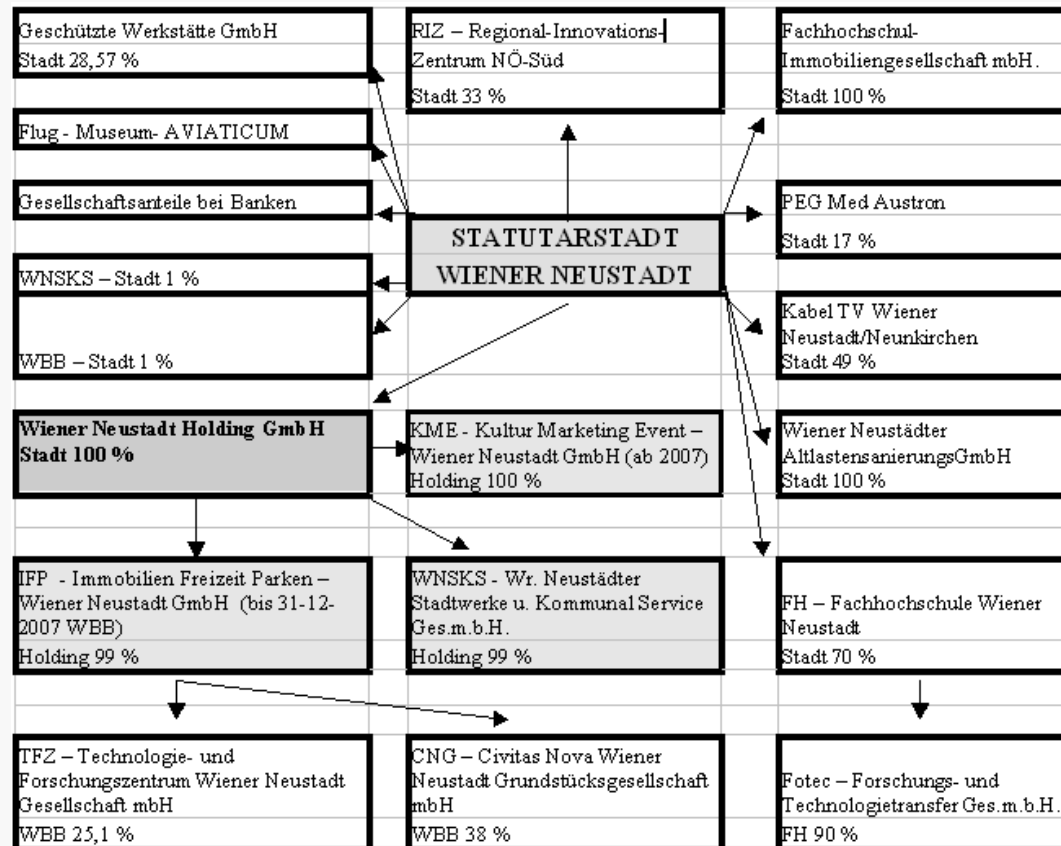
Mag. Walter Mörth
Kontrollamt Wiener Neustadt

WIENER.....
NEUSTADT

Personalprüfung RA Hoheitsverwaltung



- Beteiligungen der Stadt Wiener Neustadt



Personalprüfung RA Hoheitsverwaltung



- Entwicklung Personalstand 2004-2007

Entwicklung	2007 Ist	2007 Soll	2006 Ist	2005 Ist	2004 Ist
MD (ohne Bgm-Amt)	43	40	41	43	46
zur Verfügung gest. Personal 10.03 Ans 0119)	360	384	338	368	370
Magistratsabteilung 1	44	41	44	41	40
Magistratsabteilung 2	205	222	210	215	210
Magistratsabteilung 4	23	22	23	26	24
Magistratsabteilung 5	7	7	8	8	8
Magistratsabteilung 6	6	6	6	7	7
Magistratsabteilung 7	161	142	155	159	147
Magistratsabteilung 8 u Contr	30	26	30	33	33
Magistratsabteilung 9	81	81	113	118	118
Magistratsabteilung 12 (mit Bgm-Amt)	10	11	13	13	12
Magistratsabteilung 13	165	168	170	177	175
Kontrollamt	3	4	5	5	5
Personalvertretung	3	3	3	3	3
Ständige Bedienstete	1.141	1.157	1.159	1.216	1.198

Nicht enthaltene Aushilfen (2007): 71 Personen

Entwicklung	2007 Ist	2007 Soll	2006 Ist	2005 Ist	2004 Ist
Hausbesorger	26		23	24	28
Aushilfs- und Saisonbedienstete	71		72	74	61
Verwaltungsassisten(in)lehrlinge			28		12
Bürokaufmannslehrlinge	11			40	29
EDV-Kauffrau-Lehrling					1
EDV-Techniker-Lehrling			2	2	2
Kochlehrling				1	1
Gärtner(in)lehrlinge	2		5	6	9
Maurerlehrlinge			1	1	1
Installationslehrlinge	5		5	5	4
Kfz-Techniker(in)lehrling	3		4	5	4
Kfz-Techniker(in) - und Elektriker(in)lehrlinge			2	1	1
Kfz-Elektriker(in)lehrlinge			1		
Tischler(in)lehrlinge					1
pharmazeut.kfm.Ass.Lehrlinge			1	1	1
Karosser(in)-Lehrling	1		1		1
Bedienstete Bürgerspital- Stiftung					
GESAMT	1.263		1.304	1.376	1.410
Pensionisten	173		173	172	178

Personalprüfung RA Hoheitsverwaltung



- Ergebnisse von diverser Anstalten, Betrieben und betriebsähnlichen Einrichtungen

Beispiel: Stadtgartenverwaltung (Ansatz 8150)

Post	RA 2004	RA 2005	NVA 2006	RA 2006	RA 06- 05	RA 06- VA 06	RA 06-04
Personal (KZ 20)	1.860.441,07	1.991.994,40	1.842.500	1.805.555,25	-186.439,15	-36.944,75	-54.885,82
Ge- und Verbrauchsgüter (KZ 23)	213.171,93	200.295,05	209.300	178.743,07	-21.551,98	-30.556,93	-34.428,86
Verwaltungs- und Betriebsaufwand (KZ 24)	437.440,63	371.176,43	397.400	333.102,32	-38.074,11	-64.297,68	-104.338,31
Zinsen und Rückzahlung für Finanzschulden (KZ 25)	0	0	2.800	2.563,00	2.563,00	-237	2.563,00
Erwerb von bewegl Vermögen(KZ 41)	84.167,49	53.746,74	52.000	86.685,73	32.938,99	34.685,73	2.518,24
Erwerb von unbewegl Vermögen	8.899,44	887,57	12.000	509,1	-378,47	-11.490,90	-8.390,34
Summe der Ausgaben OH:	2.604.120,56	2.618.100,19	2.516.000	2.407.158	-210.941,72	-108.841,53	-196.962,09
Summe der Einnahmen OH:	449.346,78	444.399,39	405.300	357.547,68	-86.851,71	-47.752,32	-91.799,10
Abgang	-2.154.773,78	-2.173.700,80	-2.110.700	-2.049.610,79	124.090,01	61.089,21	105.162,99

Personal Detailprüfung I - MDL



- Prüfungsumfang
 - **Prüfung von Mehrdienstleistungen im Bereich der Hoheitsverwaltung 2004**
- Gesetzliche Grundlagen
 - NÖ Gemeinde-Vertragsbedienstetengesetz 1976 (GVBG), LGBl.2420
 - Für die Nebengebühren gelten die gesetzl. Bestimmungen für Gemeindebeamte sinngemäß. (§ 20 Abs. 1)
 - NÖ Gemeindebeamtendienstordnung 1976 (GBDO), LGBl. 2400
 - § 42 Nebengebühren sind u.a. Mehrdienstleistungsentschädigungen (Abs. 1 d); § 46 Abs. 1 bis 6 Mehrdienstleistungsentschädigung
 - Nebengebührenordnung der Stadt Wiener Neustadt (NGO)
 - MDL-Pauschalen – Anpassung , Bereitschaftsentschädigungen, Höchstgrenzen der Dienstzeit, täglichen Ruhezeiten, Wochenruhezeit

Personal Detailprüfung I - MDL



- Ausgaben und Anfall von Mehrdienstleistungen 2000 - 2003

EUR lt. Daten MA2	2000	2001	2002	2003 bis einschl. Nov	Summe
MDL (Überstunden)	449.545,62	462.844,73	429.274,04	494.703,35	1.836.367,74
MDL-Pauschale	88.608,75	80.531,67	81.804,72	78.158,44	329.103,59
LoA 699	10.703,08	8.753,09	13.643,61	16.684,84	49.784,62
Zwischensumme:	548.857,45	552.129,49	524.722,37	589.546,63	2.215.255,94
Rufbereitschaft	135.336,75	141.184,65	155.411,49	157.322,25	589.255,14
LoA 372	10.671,79	12.827,55	27.319,12	13.816,56	64.635,02
Summe	694.866,00	706.141,69	707.452,98	760.685,44	2.869.146,11
MDL lt RA Post 5650	694.904,75	711.252,41	702.277,35	-	
Diff RA - Daten Ma2 in EU	38,76	5.110,71	-5.175,63	-	

Stunden lt. Daten Ma 2	2000	2001	2002	2003 bis einschl. Nov	Summe
MDL (Überstunden)	26.631,45	25.356,50	24.759,95	29.651,83	106.399,73
MDL-Pauschale	2.313,00	2.151,00	2.246,00	2.009,00	8.719,00
LoA 699	1.068,75	926	394	195	2.583,75
Summe:	30.013,20	28.433,50	27.399,95	31.855,83	117.702,48
Rufbereitschaft	135.336,75	141.184,65	155.411,49	157.322,25	589.255,14
LoA 372	10.671,79	12.827,55	27.319,12	13.816,56	64.635,02

LoA 699: Leistungen von Teilzeitbed. über den im Dienstvertrag festgesetzten Umfang der Dienstzeit, bis 40 h/Woche.

LoA 372: Aufgrund der Nebengebührenordnung der Stadt wird Lehrkräften für die Teilnahme an Einsätzen von Instrumentengruppen eine Entschädigung gewährt.

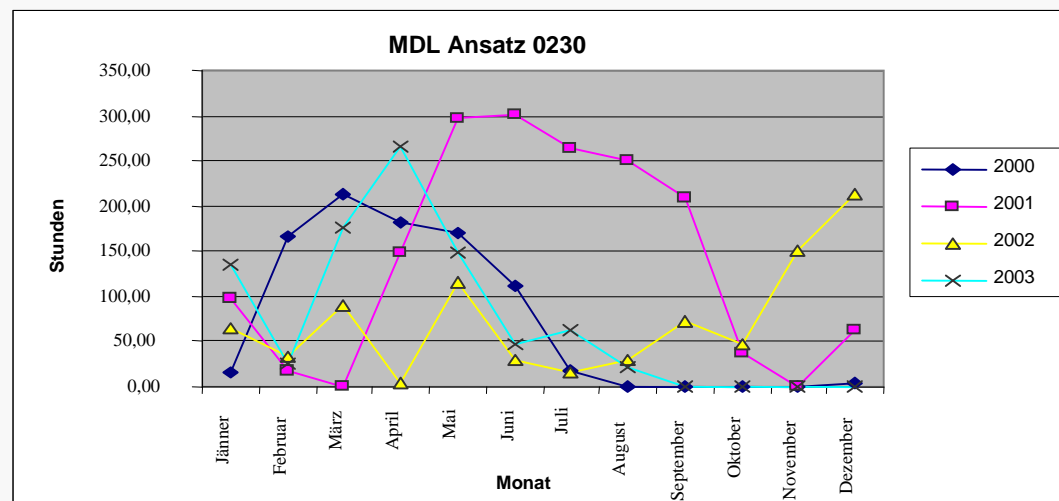
Personal Detailprüfung I - MDL



- Feststellungen zu den Dienststellen mit MDL > 500 h / Jahr

Magistratsabteilung 1 – Einwohneramt (Ansatz 0230)

Ref/Dienststelle	Ansatz	2000		2001		2002		2003	
		Stunden	EUR	Stunden	EUR	Stunden	Betrag	Stunden	Betrag
Einwohneramt	230	880,75	25.161,63	1.682,50	46.133,42	867,5	20.832,40	884,25	22.799,31



06.05.2008

Mag. Walter Mörth
Kontrollamt Wiener Neustadt

WIENER
NEUSTADT

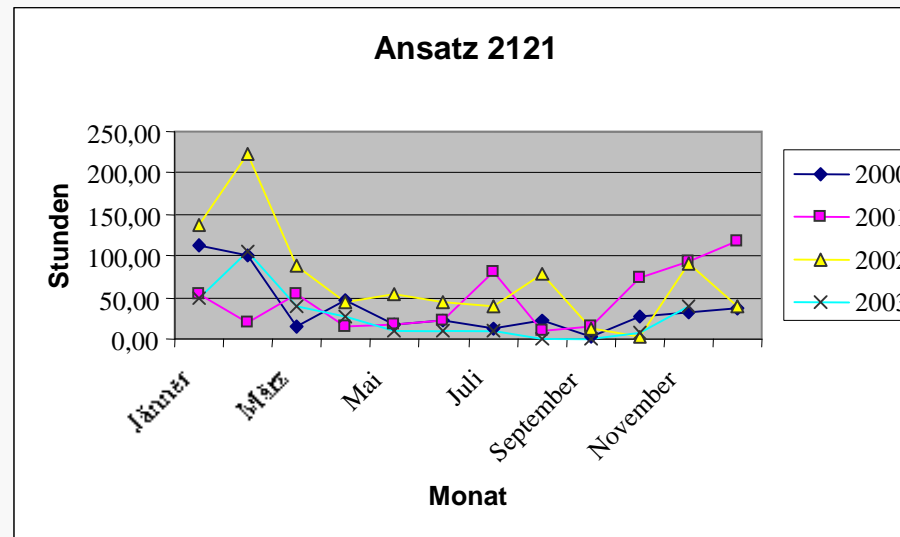
Personal Detailprüfung I - MDL



- Feststellungen zu den Dienststellen mit MDL > 500 h / Jahr

Magistratsabteilung 2 – VS, HS (Ansätze 2110, 2121)

Ref/Dienststelle	Ansatz	2000		2001		2002		2003	
		Stunden	EUR	Stunden	EUR	Stunden	Betrag	Stunden	Betrag
Volksschulen	2110	598,75	6.928,35	322,25	4.650,86	453,75	6.419,54	849,25	10.440,29
Hauptschulen (Sinowatz)	2121	0	0	569,25	7.226,36	854,5	10.097,82	297	3.932,07



06.05.2008

Mag. Walter Mörth
Kontrollamt Wiener Neustadt

WIENER.....
NEUSTADT

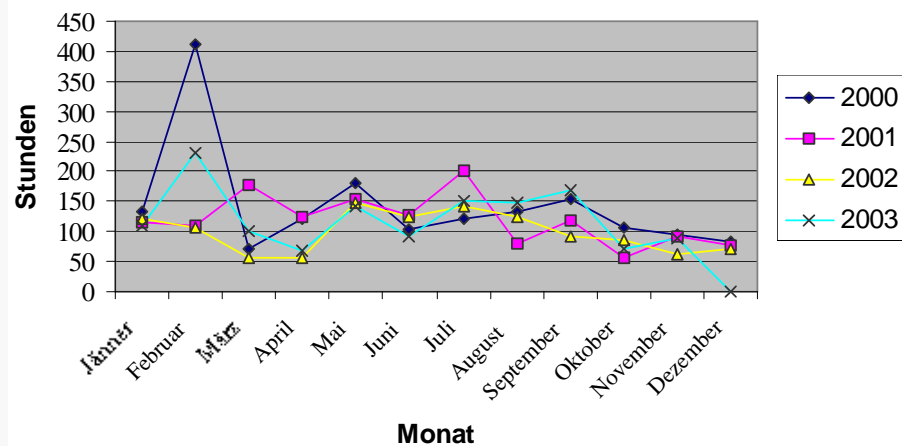
Personal Detailprüfung I - MDL



- Feststellungen zu den Dienststellen mit MDL > 500 h / Jahr
Magistratsabteilung 13

Ref/Dienststelle	Ansatz	2000		2001		2002		2003	
		Stunden	EUR	Stunden	EUR	Stunden	Betrag	Stunden	Betrag
Gemeindestraßen	6120	3.258,00	50.329,73	2.380,75	37.774,50	2.533,75	40.257,34	3.325,25	54.536,48
StVO Maßnahmen	6400	1.429,00	26.151,88	1.333,50	24.877,28	918,5	15.971,82	1.012,50	18.972,44
Straßenreinigung	8140	1.760,50	27.022,19	1.304,00	20.262,05	1.019,50	16.336,82	2.097,50	34.413,18
Stadtgartenverwaltung	8150	1.714,00	25.302,00	1.428,00	22.313,75	1.187,00	18.325,61	1.371,50	20.924,37
Öffentliche Beleuchtung	8160	685,5	11.186,70	637	10.664,50	631,5	10.666,08	588,5	10.732,70
Fuhrpark	8210	1.512,00	24.573,14	1.299,50	20.639,43	1.285,75	21.119,43	1.693,75	28.983,79
Abwasserbeseitigung	8510	814,75	12.749,58	773,75	11.319,60	419,75	6.645,50	506,25	8.095,24
Müllbeseitigung	8520	1.875,75	38.264,52	1.555,50	33.933,76	1.661,00	35.782,80	1.887,75	39.244,24

Beispiel:
Stadtgartenverwaltung



Personal Detailprüfung I - MDL



- Generelle Anmerkung
 - Höchstgrenzen der Dienstzeit § 4c NÖ-GVBG bzw. § 32 b NÖ-GBDO
Da bei einigen Bediensteten eine hohe Anzahl an MDL vorlag, wurde auf obige Bestimmung sowie Bestimmungen der täglichen Ruhezeiten und Wochenruhezeit hingewiesen.
- Mehrdienstleistungspauschalen
Bei Gewährung von MDL-Pauschalen sollten in jedem Fall Anordnungen mit Begründungen aufscheinen und regelmäßige Kontrollen erfolgen, ob die Voraussetzungen noch gegeben sind.
- Mehrstunden von Teilzeitbediensteten
Seitens des Kontrollamtes wurde angeregt, in Form eines Rundschreibens bzw. Dienstanweisung, festzulegen, wie eine dementsprechende Meldung bzw. Abrechnung zu erfolgen hat. Bei der stichprobenartigen Einschau konnte keine einheitliche Vorgangsweise erkannt werden.

Personal Detailprüfung I - MDL



- Schlussresümee
 - Finanzielle Lage der Stadt angespannt \Rightarrow Ausgabenreduzierung notwendig
 - Reduzierung der MDL durch
 - Dienstzeitverschiebungen
 - Überprüfung der Überstundenpauschalen: wurden die Stunden auch wirklich geleistet bzw. liegen die Voraussetzungen für die Gewährung der Pauschale noch vor?
 - Notwendigkeit von Überstunden am Wochenende bzw. in den Nachtstunden?

Personal Detailprüfung II – Rufbereitschaft



- Prüfungsumfang
 - **Prüfung von Rufbereitschaften im Bereich der Hoheitsverwaltung 2004**
- Ausgaben und Anfall der Rufbereitschaft 2000-2003

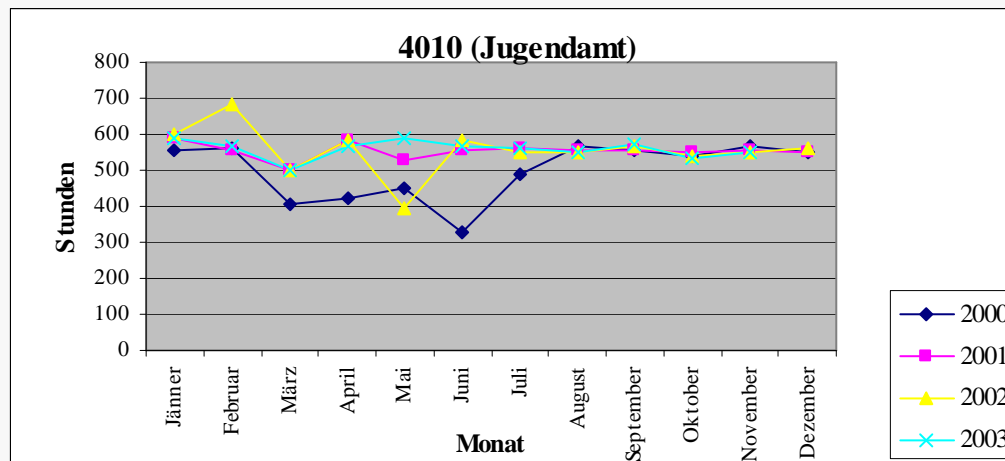
Rufbereitschaft	2000		2001		2002		2003	
	Stunden	EUR	Stunden	EUR	Stunden	Betrag	Stunden	Betrag
Summe	87.638,95	135.336,75	90.840,00	141.184,65	97.534,05	155.411,49	94.177,30	157.322,25

		Rufbereitschaft	2000	2001	2002	2003
	Ansatz	Anzahl der Stunden	Stunden	Stunden	Stunden	Stunden
11	4010	Jugendamt	5.990,50	6.643,50	6.652,00	6.141,50
12	6120	Gemeindestraßen	9.024,50	10.633,50	11.182,50	8.283,00

Personal Detailprüfung II – Rufbereitschaft



- Bsp. Sozial- und Jugendamt (Ansatz 4010)



- Schlussresümee

- Schulen: Rufbereitschaft hauptsächlich im Winter; Stundenausmaß witterungsabhängig und somit nicht beeinflussbar; Hauptaufgabe: Reinigung der Gehwege
- Sozial- und Jugendamt: Rufbereitschaft notwendig, da nicht vorhersehbar, wann Probleme mit Kindern bzw. Jugendlichen auftreten.

Personal Detailprüfung III – Stadtbücherei



- Prüfungsumfang
 - **Prüfung der Stadtbücherei 2004 bzw. Follow Up 2008**
- Die Personalkosten der Stadtbücherei betragen 2003 rd. 76 % (EUR 295.095,74) der Gesamtausgaben.
- Auf einem Dienstposten mit 20 Stunden (im Soll), wurden seit Jahren 2 Bedienstete mit in Summe 55 h im Ist geführt, wobei sich 1 Bediensteter in einer Leistungsverwendung befindet und sohin weit über der durch den Gemeinderat beschlossenen Einstufung entlohnt wurde.
- Auffällig war, dass in Wr.N. weit mehr Stunden im Verwaltungsdienst verwendet, als in vergleichbaren Städten, obwohl die Verwaltungsleistungen bei diesen höher sein müssten (mehr Medienzugang und bei Dornbirn auch mehr Veranstaltungen).

Personal Detailprüfung III – Stadtbücherei



	RA 1986	RA 2001	RA 2002	RA 2003	VA 2004	VA 2005
Volksbücherei		236.217,23	259.570,17	295.095,74	304.100	317.300
DP-IST-Köpfe//	8	8	9	9	9	
IST-nach Std.//	7,5			8,125	8,125	
Soll-Köpfe //	10	7	8	8	8	8
SOLL Std.	9,5			7,25	7,25	7,25

	Wr.N	%	Dornbirn	%
Öffnungszeiten/Woche der Zentrale	41		29	
Std./Wo	325		184	
Std./Jahr	16.900		9.568	
Urlaub im Jahr	2.007		1.095	
	14.893	100	8.473,40	100
Std. für Ausleihe/Jahr	4.394	29,5	4.108,00	48,48
			5.044,00	59,53
Restliche Tätigkeit	10.499	70,5	4.365,40	51,52
			3.429,40	40,47

- weitere Prüfungsfelder: Dienstpostenbeschreibungen, Zeiterfassung, Urlaubsberechnung

Personal Detailprüfung III – Stadtbücherei



- Schlussresümee / Empfehlungen
 - Verwaltungsaufwand im Vgl. zu anderen Städten zu hoch
 - Personalausgaben als wesentliche Ausgabenposition
 - Öffnungszeiten im Vgl. höher als bei allen anderen Städten ⇒ Reduzierung der Öffnungszeiten (Einsparung von Dienstposten)
 - Im Vgl. hoher Personaleinsatz
 - Im Vgl. niedrige Gebühren ⇒ Gebührenerhöhung?
 - Insgesamt konnte ein ordnungsgemäßer Dienstbetrieb festgestellt werden
- Follow Up 2008
 - Reduzierung der Öffnungszeiten von 41 auf 33 Stunden
 - Erhöhung der Mitgliedsgebühr von jährlich EUR 5 auf EUR 15/10
 - Reduzierung der Dienstposten von 8,125 auf 4,5 (5,5)
 - Reduzierung des Abgangs von 2003 EUR 363.000 um EUR 133.000 auf 2007 EUR 230.000

Personal Detailprüfung IV - Stadtheim



- Prüfungsumfang
 - **Prüfung von Teilbereichen des Stadtheimes 2005**
- Abgangsentwicklung 2000-2005

Jahr	Einnahmen	Ausgaben	Abgang	Finanztransaktion	Ergebnis RA
2000	3.479.651,70	3.743.755,10	-264.103,40	0	-264.103,40
2001	3.587.368,57	4.102.604,06	-515.235,49	254.883,64	-260.351,85
2002	3.332.210,43	4.422.082,21	-1.089.871,78	470.077,19	-619.794,59
2003	3.668.593,06	4.904.636,55	-1.236.043,49	540.706,49	-695.337,00
2004	4.098.003,90	5.404.970,38	-1.306.966,48	688.525,02	-618.441,46

- Entwicklung der Personalausgaben 2000-2005

Jahr	Personalausgaben	Zahlungen v. AMS
2000	2.263.296,94	0
2001	2.463.332,97	0
2002	2.698.671,88	17.509,60
2003	3.125.551,78	27.969,97
2004	3.514.994,90	55.210,20

- Personalausgaben 2000: rd. 60 % der Gesamtausgaben
- Personalausgaben 2004: rd. 65 % der Gesamtausgaben

Personal Detailprüfung IV - Stadtheim



- Entwicklung der Personalausgaben 2000-2005
 - Steigerung der Personalausgaben in 5 Jahren rd. 64,4 %
 - Soll-Dienstpostensteigerung von 78 auf 112

	2000	2005	Steigerung
Diplompflegepersonal	31	45	14
Pflegehelfern	6	16	10
Abteilungshilfen	0	6	6
Raumpfleger/innen	13	15	2
Küchengehilfe/in	6	7	1
Klubbetreuer/in	1	2	1

- Begründungen: Anhebung des Pflegestandards sowie Ausweitung der Pflegebetreuung im Wohnteil

Personal Detailprüfung IV - Stadtheim



- Pflegeabteilung (56 Betten) – Pflegepersonalbedarf (34 DP)
 - **Bettenschlüsselzahlen:** pro Dienstposten (à 40 WStd.) 1,65 Betten (ohne Pflegedienstleistung)
 - Vgl. mit anderen städtischen NÖ Senioren- und Pflegeheimen:
Heim A pro Bediensteten (auf Vollzeit umgelegt) 2,20 Betten
Heim C pro Bediensteten (auf Vollzeit umgelegt) 1,90 Betten
⇒ 26 bzw. 30 Dienstposten für das Stadtheim
 - **Minutenwertformel:** 25 Dienstposten
 - **Pflegepersonal Regelung Geriatrie- und Langzeitpflege (PPR-GL):**
Qualitätsniveau entspricht einer angemessenen Patientenversorgung, verschiedene Kriterien
⇒ 32 Dienstposten (Musterauswertung)

Anhand der Vergleiche und Berechnungen konnte aufgezeigt werden, dass die **Pflegeabteilung neben einer über dem Durchschnitt liegenden Pflegepersonalanzahl, auch mit Personalressourcen** ausgestattet war (Gewährleistung qualitativ hochwertiger Pflege).

Personal Detailprüfung IV - Stadtheim



- Wohnteil (158 Betten) – Pflegepersonalbedarf (25,75 DP)
 - **Bettenschlüsselzahlen:** pro Dienstposten (à 40 WStd.) 6,08 Betten
 - Zum Prüfungszeitpunkt waren 46 Bewohner im Wohnteil ohne Pflegeeinstufung ⇒ kein Bedarf an Pflegeleistungen
 - Vgl. mit anderem städtischen NÖ Senioren- und Pflegeheimen: Heim A (ab Pflegestufe 1) pro Bediensteten 14,56 Betten (10,85 DP)

Es konnte abgeleitet werden, dass der Wohnteil **über eine hohe Anzahl an Pflegepersonal verfügte, ebenso über Personalressourcen,** womit qualitativ hochwertige Pflege geboten werden konnte.

Personal Detailprüfung IV - Stadtheim



- Schlussresümee

- Aus sozialen Erwägungen wurde durch den Ausbau des Stadtheimes und die Ausweitung der Pflegebetreuung das Wohlergehen der alten Menschen über den Grundsatz der „Wirtschaftlichkeit, Zweckmäßigkeit und Sparsamkeit“ gestellt, was auch seitens des Kontrollamtes anzuerkennen war.
- Ausbau des Stadtheimes bzw. Ausweitung der Pflegebetreuung ⇒ Abgänge stiegen jährlich an
- Empfohlene Maßnahmen (einnahmenseitig): Anhebung der Gebühren, Änderung der Aufnahmebedingungen
- Ausgabenseitig wäre beim Personal in einzelnen Bereichen Einsparungspotential gegeben, ohne dabei das Wohlergehen der Bewohner außer Acht zu lassen.

Personal Detailprüfung V - Kindergärten



- Prüfungsumfang
 - **Prüfung von Kindergärten 2006**
- Gesetzliche Grundlagen
 - NÖ Kindergartengesetz 1996
 - Das Kindergartenpersonal setzt sich gem. § 8 (1) zusammen aus:
 - Leiterin
 - Einer oder mehrerer Kindergärtnerinnen (pro Gruppe 1 Kindergärtnerin; in heilpädagogisch integrativen KG pro Gruppe 1 Kindergärtnerin und 1 heilpädagogische Kindergärtnerin)
 - Einer oder mehreren Kindergartenhelferinnen (pro Gruppe 1 Helferin während der Bildungszeit; ist der Leiterin unterstellt)
 - § 6 (3) Stützkräfte: einzustellen, wenn Integrationsgruppen vorhanden

Personal Detailprüfung V - Kindergärten



- In Wr.N. teilweise Kindergartenhelferinnen über den gesetzl. bzw. notwendigen Bedarf vorhanden
⇒ Empfehlung des Kontrollamts: Helferinnen flexibel einsetzen, dadurch Reduktion des Bedarfs an Aushilfen
- Personalausgabenentwicklung 2000-2004

Ansatz 2400	2000	2001	2002	2003	2004
Pers.Ausgaben	1.253.372,51	1.400.255,64	1.474.800,88	1.572.037,02	1.601.369,94
abz.Förd.d.Landes	-274.116,66	-304.674,70	-293.264,56	-285.292,00	-287.866,00
	979.255,85	1.095.580,94	1.181.536,32	1.286.745,02	1.313.503,94

- Steigerung gesamt: EUR 334.200,00
- Ursache: Schaffung neuer Kindergärten bzw. Gruppen und somit erhöhter Personalbedarf
- Anteil der Personalkosten an Gesamtkosten: rd. 53,4 %

Personal Detailprüfung V - Kindergärten



- Dienstpostenentwicklung
neue Kindergärten ab 2005, daher Aufstockung des Dienstpostenplans 2006 (von 66 auf 73)
- Anstellungserfordernisse f. Helferinnen
 - § 9 Abs. 9: körperliche, geistige und psychische Eignung sowie eine entsprechende Ausbildung
 - Voraussetzungen sind innerhalb eines Jahres nachweislich zu erbringen; Nichterfüllung = Kündigungsgrund
- Förderung des Landes NÖ (§ 8 Abs. 3)
 - Förderung mit einem Beitrag zum Personalaufwand für jede erforderliche Helferin nach einem gesetzlich geregelten Mindestbeitrag
 - Abs. 4 Zi. 2.: Beitrag ist jeweils zum 1. Jänner und zum 1. Juli dem Erhalter im Nachhinein anzuweisen
 - Zusätzlich: Förderung der Stützkräfte (§§ 6 und 22 Abs. 4 Zi. 2)

Personal Detailprüfung V - Kindergärten



- Nachmittagsbetreuung

- Bedarfserhebung bei Eltern im Vorfeld, danach erfolgt Personaleinteilung; endgültiger Bedarf steht bei Kindergartenanfang im September fest
- § 23 Abs.5: Nachmittagsbetreuung ist erst einzurichten, wenn zumindest für 3 Kinder zu Beginn des Kindergartenjahres ein Bedarf besteht
- Nachmittagsbetreuung in Wr.N.

Anzahl der Gruppen	Anzahl der Kinder	Kinder nach 13 h	Prozent- ausmaß
41	957	212	22

- Relativ geringe Auslastung \Rightarrow Nachmittagsbetreuung in jedem Kindergarten anbieten?

Haushaltssanierung



- Vorgaben der Politik zur Sanierung des Haushaltes
 - Einführung eines Produktbudgets
 - Maßnahmen zur langfristigen Senkung der Personalkosten

06.05.2008

Mag. Walter Mörth
Kontrollamt Wiener Neustadt

WIENER.....
NEUSTADT

Vielen Dank für Ihre Aufmerksamkeit!



Mag. Walter Mörth
Kontrollamt Wiener Neustadt

WIENER.....
NEUSTADT