

537 488 946 572 537 488 946 572  
9.241 379 293.774 182 2.379 946 572  
98 63.854 537 488 598 527 488 537

# Anti-Claimmanagement und Korruptions- bekämpfung bei Straßen- und Bahnbauprojekten

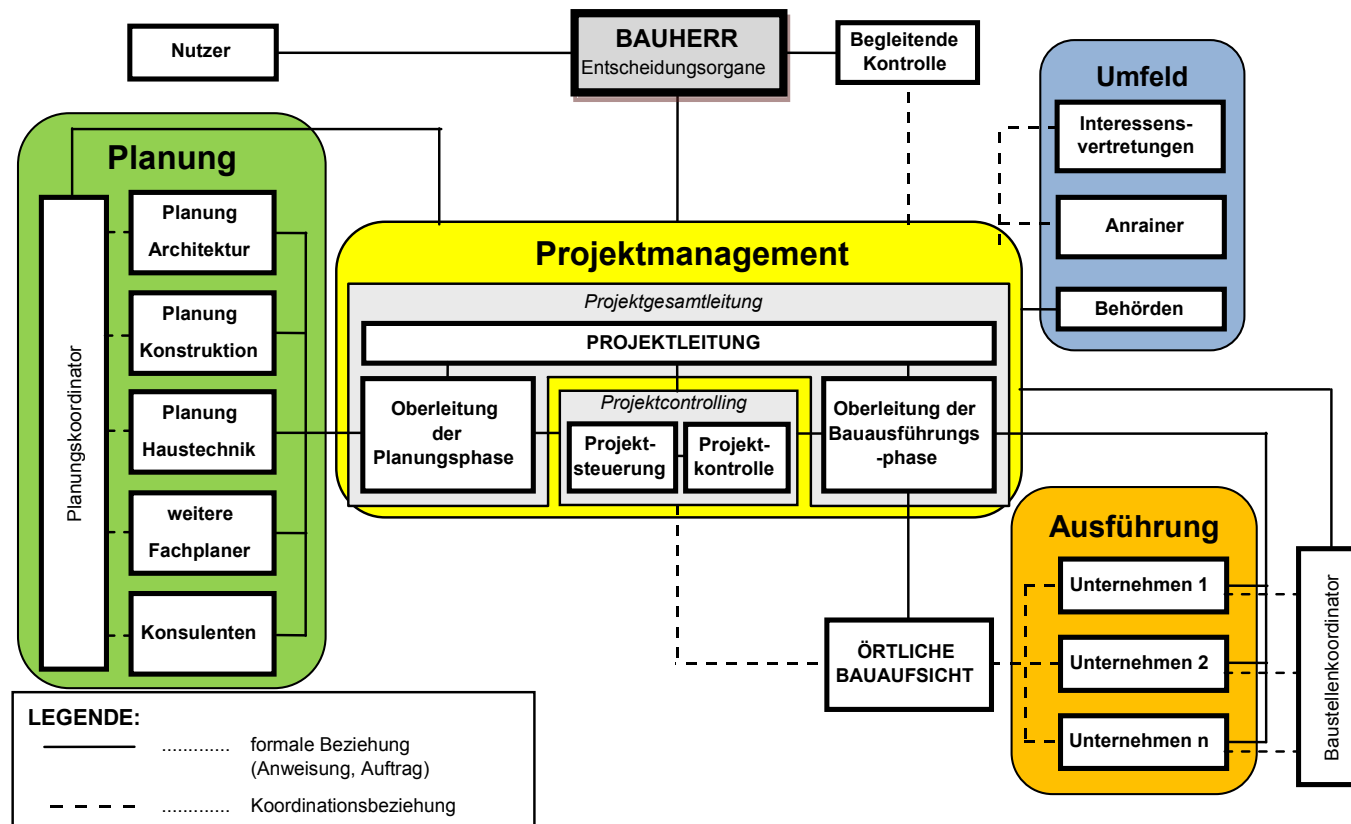
8. Oktober 2015



Hermann Primig

# Anti-Claimmanagement und Korruptionsbekämpfung

## Ausgangslage (1):



Quelle: Oberndorfer, Organisation und Kostencontrolling von Bauprojekten; Manz 2007

# Anti-Claimmanagement und Korruptionsbekämpfung

## Ausgangslage (2):

### Direktkosten der Korruption im öffentlichen Auftragswesen

Sektor	Direkt Kosten der Korruption (in Millionen EUR)	% Des gesamten Beschaffungswerts in der Branche in den 8 Mitgliedsstaaten
Straßen- und Eisenbahnverkehr	488 - 755	1.9 % bis 2.9%
Wasser & Abfall	27 - 38	1.8% bis 2.5%
Städtisch / Bau von Versorgungsleitungen	830 - 1 141	4.8% bis 6.6%
Fort- und Weiterbildung	26 - 86	4.7 % bis 15.9%
Forschung & Entwicklung	99 - 228	1.7% bis 3.9%

Direktkosten von Korruption im öffentlichen Beschaffungswesen für ausgewählte Branchen in den untersuchten Mitgliedstaaten (2010), in Mio. Euro und in Prozent der gesamten Beschaffungswerte.

Quelle: Studie „Identifizierung und Eindämmung der Korruption im öffentlichen Auftragswesen in der EU“ Europäische Kommission (PwC und Uni Utrecht)

# Anti-Claimmanagement und Korruptionsbekämpfung

Ziele der Prüfung:

Beurteilung des **Anti-Claimmanagement** und der **Korruptionsbekämpfung** bei sechs öffentlichen Bauherrn.

Zwei Prüfungsansätze:

1. Generelle Beurteilung der Organisationsmodelle, Regeln und Abläufe

2. Projektspezifische Beurteilung durch Auswahl von Objekten mit hohem Claimrisiko

# Anti-Claimmanagement und Korruptionsbekämpfung

## Querschnittsprüfung (2012)

## Follow-up-Überprüfung (2015)



# Anti-Claimmanagement und Korruptionsbekämpfung

## Vorbereitung: Fragebogen mit Ausfüllhilfe

Kurzbezeichnung und Inhalt der Beauftragung	Datum Auftragsvergabe	Vergabesumme (netto) in EUR	Datum Schlussrechnung	Schlussrechnung (netto) in EUR	Schlussrechnung bezahlt am	Anzahl der Mehrkostenforderungen	Anzahl der zusätzlichen Beauftragungen	Abrechnungssumme der zusätzlichen Beauftra- gungen (netto) in -EUR
A1 - Westautobahn, Deckenerneuerung St. Valentin - Enns, Los B3	24.12.2006	8.905.000,00	27.06.2008	35.001.234,00	23.12.2008	44	32	2.045.720,00

# Anti-Claimmanagement und Korruptionsbekämpfung

**ASFINAG:** 137 Projekte; Investitionssumme: 241,08 Mio. EUR

**ÖBB:** 227 Projekte; Investitionssumme: 452,85 Mio. EUR

**Land NÖ:** 131 Projekte; Investitionssumme: 110,73 Mio. EUR

**Land OÖ:** 80 Projekte; Investitionssumme: 85,79 Mio. EUR

**Land Stmk:** 120 Projekte; Investitionssumme: 62,31 Mio. EUR

**Stadt Wien:** 71 Projekte; Investitionssumme: 40,52 Mio. EUR

# Anti-Claimmanagement und Korruptionsbekämpfung

Projektkostenforderung	Anzahl der zusätzlicher Beauftragungen	Abrechnungssumme der zusätzlichen Beauftragungen (netto) in -EUR	lfc	Vergabe	Vergabe %	Vergabe kumuliert	SF	SR %	SR kumuliert	MKF Anzahl Rang	zus Beauftragung Rang	zus Beauftragung absolut	zus Beauftragung relativ	zus Beauftr rel Rang	SR minus VS absolut	SR minus VS Rang	SR minus VS relativ zu VS	relativ Rang	
11	11	462.758,83	49	1	8,37%	8,37%	1	9,42%	9,42%	1	1	1	8,87%	18	1.176.331,88	1	22,54%	2	x
7	1	455.040,00	58	4	3,68%	12,06%	3	4,35%	13,77%	2	19	2	19,82%	8	657.319,05	2	28,63%	10	x
1	1	47.898,00	33	33	0,96%	13,02%	11	1,79%	15,56%	27	27	18	7,99%	20	613.151,82	3	102,22%	3	x
2	2	126.257,49	4	5	3,48%	16,50%	4	4,00%	19,56%	12	11	7	5,82%	25	541.549,03	4	24,95%	13	
1	1	454.997,40	45	119	0,16%	16,67%	36	0,90%	20,46%	33	33	3	443,82%	1	511.099,07	5	498,55%	1	x
1	1	54.170,42	72	3	4,52%	21,19%	2	4,72%	25,18%	24	24	16	1,92%	42	383.668,14	6	13,61%	24	x
5	5	214.069,04	99	10	2,08%	23,27%	7	2,43%	27,61%	4	2	5	16,51%	11	352.987,68	7	27,23%	11	
5	4	269.656,73	104	15	1,35%	24,63%	12	1,76%	29,37%	5	3	4	31,98%	4	351.901,82	8	41,73%	4	x
0	0	0,00	102	16	1,32%	25,95%	15	1,56%	30,94%	52	52	52	0,00%	52	239.471,51	9	29,14%	8	
2	2	76.695,64	12	41	0,72%	26,67%	34	0,92%	31,85%	17	14	12	17,05%	10	173.973,19	10	38,69%	6	
2	1	103.045,73	71	14	1,42%	28,08%	16	1,53%	33,39%	14	21	8	11,66%	14	157.348,85	11	17,81%	19	
0	0	0,00	37	26	1,22%	29,30%	20	1,32%	34,71%	54	54	54	0,00%	54	137.279,65	12	18,11%	17	x
4	4	170.033,59	34	19	1,30%	30,61%	18	1,39%	36,10%	6	4	6	20,92%	7	133.062,67	13	16,38%	21	
0	0	0,00	5	20	1,29%	31,90%	19	1,38%	37,48%	53	53	53	0,00%	53	132.743,66	14	16,48%	20	
2	1	61.746,70	29	6	2,95%	34,85%	6	2,89%	40,38%	13	20	14	3,35%	34	123.073,57	15	6,68%	46	
3	2	36.187,43	120	64	0,41%	35,26%	54	0,51%	40,89%	11	10	24	14,31%	12	96.044,66	16	37,98%	7	
1	1	91.396,01	83	21	1,27%	36,53%	21	1,31%	42,20%	29	29	11	11,53%	15	93.515,90	17	11,80%	29	
1	1	99.695,22	91	77	0,30%	36,83%	65	0,40%	42,60%	41	41	9	53,63%	2	85.874,50	18	46,19%	3	
0	0	0,00	40	35	0,91%	37,74%	32	0,94%	43,54%	60	60	60	0,00%	60	71.182,05	19	12,59%	26	
1	1	5.020,00	85	28	1,17%	38,91%	25	1,18%	44,74%	20	20	44	0,81%	48	70.526,30	20	9,67%	27	



# Anti-Claimmanagement und Korruptionsbekämpfung

## Projektauswahl:

**ASFINAG:** A2 Sanierung Betonfelder 1,31 Mio. EUR  
Niklasdorftunnel 3,53 Mio. EUR

**ÖBB:** Bahnkörper Pottendorferlinie 23,45 Mio. EUR  
Hochbauten Matzleinsdorferplatz 2,04 Mio. EUR

**Land NÖ:** B6 Umfahrung Eichenbrunn 2,19 Mio. EUR  
A22 Neubau Anschlussstelle 2,46 Mio. EUR

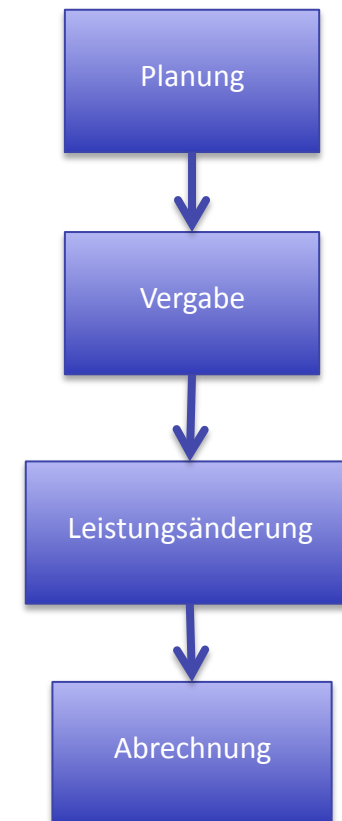
**Land OÖ:** B140 Tunnel Grünberg 20,11 Mio. EUR  
L563 Traunufer Straße 0,28 Mio. EUR

**Land Stmk:** B064 Seilsperren Weizklamm 0,61 Mio. EUR  
L333 Unterführung Alte Poststraße 6,39 Mio. EUR

**Stadt Wien:** Radweg Linke Wienzeile 1,19 Mio. EUR  
Skywalk 2,57 Mio. EUR

# Anti-Claimmanagement und Korruptionsbekämpfung

- **Vier-Augen-Prinzip** in den Prozessen Vergabe, Leistungsänderung, Abrechnung
- **Leistungsänderungen**: Prüf- und Genehmigungsgrenzen, Saldierungsregelungen sowie Bearbeitungs- und Genehmigungsfristen
- Analyse von Abweichungen bei der Abrechnung: **Soll-Ist-Vergleiche**



# Anti-Claimmanagement und Korruptionsbekämpfung

Tabelle 6: Soll-Ist-Vergleiche

		laufend (bei Teilrechnungen)	im Zuge Projektabschluss (mit Schlussrechnung)
<b>ASFINAG</b>	lt. Vorgaben	ja	ja, wesentliche Positionen mit Abweichung > 10 % sind zu begründen
	A 2 Betonfelder	nein, kurze Bauzeit	ja
	Niklasdorftunnel	nein, kurze Bauzeit	ja
<b>ÖBB</b>	lt. Vorgaben	ja	ja, auf Ebene der Leistungsgruppen mit Begründung
	Pottendorferlinie	ja, unregelmäßig und mangelhaft	ja, Begründungen entwicklungsfähig
	Matzleinsdorferplatz	nein, kurze Bauzeit	nein, Verzicht durch ÖBB
<b>NÖ</b>	lt. Vorgaben	nein	ja, vorgegebene Leistungen; erst nach Schlussrechnungsprüfung
	Umfahrung Eichenbrunn	nein	ja, Schlussrechnung lag allerdings noch nicht vor
	A 22 Stockerau Ost	nein	ja
<b>OÖ</b>	lt. Vorgaben	nein	ja, zumindest auf Ebene der Leistungsgruppen mit Begründung
	Tunnel Grünburg	ja, regelmäßig	ja, keine Begründungen auf der Leistungsgruppen-Ebene
	Traunufer Straße	nein, kurze Bauzeit	nein <sup>1</sup>
<b>Stmk</b>	lt. Vorgaben	nein	nein
	Seilsperrren Weizklamm	nein, weil keine Ausschreibung	nein
	Alte Poststraße	ja, unregelmäßig	nein <sup>2</sup>
<b>Wien MA 28</b>	lt. Vorgaben	ja	ja, Gesamtkostengegenüberstellung mit Begründung
	Radweg Gürtel	nein, kurze Bauzeit	ja
<b>Wien MA 29</b>	lt. Vorgaben	nein <sup>3</sup>	nein, nur allgemeiner Bericht <sup>4</sup>
	Skywalk	ja, regelmäßig	ja, keine Begründungen

# Anti-Claimmanagement und Korruptionsbekämpfung

Tabelle 11: Interne Kontrollsysteme – Verantwortungstrennung				
		Planung	Bauherrn- funktionen ÖBA	Begleitende Kontrolle
ASFINAG	A 2 Betonfelder	intern	extern	– <sup>2</sup>
	Niklasdorftunnel	extern	extern/intern	–
ÖBB	Pottendorferlinie	extern	extern	extern
	Matzleinsdorferplatz	extern	extern	extern
NÖ	Umfahrung Eichenbrunn	extern	intern	–
	A 22 Stockerau Ost	extern	intern	extern
OÖ	Tunnel Grünburg	extern	extern	–
	Traunufer Straße <sup>1</sup>	intern	intern	–
Stmk	Seilsperren Weizklamm	teilweise extern	intern	–
	Alte Poststraße	extern	intern	–
Wien	Radweg Gürtel	extern	intern	–
	Skywalk	extern	intern	extern in Planungsphase

<sup>1</sup> Erhaltungsprojekt bzw. Kleinprojekt

<sup>2</sup> keine Begleitende Kontrolle eingerichtet

# Anti-Claimmanagement und Korruptionsbekämpfung

## Feststellungen zu Einzelprojekten

- Wahl der falschen Vergabeverfahren bzw. Nichtausscheiden von Bietern
- Fehlerrechnung eines Nachtragsangebots (rd. 22.500 EUR)
- Mengenerhöhung von 50m<sup>3</sup> auf 4.000 m<sup>3</sup> (rd. 18.000 EUR)
- Doppelverbauung von Seilsperren (rd. 14.000 EUR)
- Massenfehler – Bietersturz (rd. 260.000 EUR)
- Nicht vertragskonforme Ausführung – Mehrkosten (rd. 300.000 EUR)
- **Gesamter finanzieller Nachteil von rd. 620.000 EUR**

# Anti-Claimmanagement und Korruptionsbekämpfung

## Feststellungen zum Projektmanagement

- Vier- Augen- Prinzip; zweites Augenpaar hat „dem Grunde und der Höhe nach zu prüfen“ (inhaltliche Vorgaben zur Prüfung)
- keine einheitlichen Regelungen zu Wertgrenzen
- Saldierung bei der Genehmigung von Nachtragsforderungen
- keine Soll-Ist-Vergleiche
- keine Standards für Angebotsprüfung
- keine grafische Darstellung der Einzelprozesse
- Widersprüche in Verfahrensanweisungen
- keine Schadloshaltung an Konsulenten

# Anti-Claimmanagement und Korruptionsbekämpfung

## Korruptionsprävention

- Befangenheit und persönliche Naheverhältnisse
- Nebenbeschäftigung
- Organisatorische Maßnahmen:
  1. Verhaltensrichtlinien
  2. Anlaufstelle für Meldungen von Fehlverhalten (Whistleblower)
  3. Reaktion bei Fehlverhalten

# Anti-Claimmanagement und Korruptionsbekämpfung

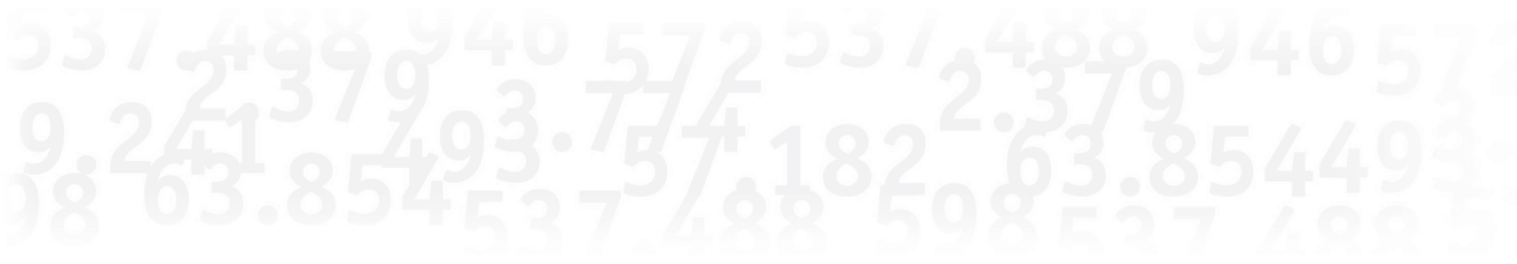
## Befangenheit und persönliche Naheverhältnisse

Tabelle 13: Befangenheit und persönliche Naheverhältnisse		
	Meldepflicht	Regelung
<b>ASFINAG</b>	ja	Ethikleitfaden; Meldepflicht für alle Mitarbeiter, Leermeldung durch Führungskräfte
<b>ÖBB</b>	ja	Code of Conduct und Verfahrensanweisung 6,3: Befangenheit bei Vergaben von Leistungen
<b>NÖ</b>	nein	im Landesdienst- und Besoldungsrecht
<b>OÖ</b>	nein	in der Dienstbetriebsordnung
<b>Stmk</b>	nein	im Landesdienst- und Besoldungsrecht
<b>Wien MA 28</b>	nein	im Landesdienst- und Besoldungsrecht
<b>Wien MA 29</b>	nein	im Landesdienst- und Besoldungsrecht



## Korruptionsprävention - Empfehlungen

- Aufnahme von Regelungen hinsichtl. der Wahrnehmung von Befangenheit bei Konsulenten
- Einfordern von Leermeldungen betreffend Nebenbeschäftigung
- Bindung externer Konsulenten an Verhaltensrichtlinien
- Definition von Prozessabläufen bei Fehlverhalten (Meldung/Wahrnehmung)
- Definition der Nebenbeschäftigung als transparente Entscheidungshilfe
- Einführung fachspezifischer Verhaltensrichtlinien
- Regelungen zum Umgang mit Interessenskonflikten



**Herzlichen Dank für Ihre Aufmerksamkeit !**